

DRIVE BACKUP™ 9.0 FREE EDITION

PODRĘCZNIK UŻYTKOWNIKA

Wstęp	4
Komponenty produktu	5
Przegląd funkcji	6
Główne funkcje	6
Prosty w użyciu interfejs	6
Tworzenie kopii zapasowych.....	6
Przywracanie danych.....	6
Funkcje dodatkowe.....	6
Obsługiwane technologie	6
Obsługiwane systemy plików	7
Obsługiwane nośniki	7
Rozpoczęcie pracy	8
Wymagania systemowe	8
Zestaw narzędzi systemu operacyjnego Windows.....	8
Nośnik ratunkowy Linux/DOS	8
Instalacja programu na komputerze działającym pod kontrolą systemu operacyjnego Windows	8
Uruchamianie programu na komputerach działających pod kontrolą systemu operacyjnego Windows	9
Express Launcher	9
Tworzenie nośnika ratunkowego	10
Uruchamianie z nośnika ratunkowego Linux/DOS	11
Procedura uruchamiania	11
Menu startowe	12
Typowe scenariusze	15
Tworzenie kopii zapasowej dysku twardego lub partycji oraz zapisywanie utworzonego obrazu na dysku lokalnym	15
Przywracanie partycji systemowej z dysku lokalnego	16

Problem związany z ochroną danych coraz bardziej narasta oraz jest powodem do niepokoju dla wielu osób. Rzeczywiście trudno znaleźć osobę, która na wieść o utraceniu wszystkich poufnych informacji znajdujących się na dysku reagowałaby pozytywnie. Więc w jaki sposób można temu zaradzić?

Aplikacja Paragon Drive Backup™ 9.0 Free Edition oferuje niezawodną ochronę wszystkich znajdujących się na dysku danych – możliwość tworzenie kopii zapasowych archiwów. Archiwum zapasowe wykorzystuje tak zwany obraz, zrzut ekranu całego systemu dyskowego (lub poszczególnych partycji). Poza zawartością wszystkich stworzonych przez użytkownika plików zawiera on także dokładną strukturę katalogów, informacje na temat alokacji pliku, jego atrybuty oraz inne dane; co pomoże w przywróceniu systemu w przypadku ataku wirusów lub awarii sprzętu.

Podręcznik zawiera wiele informacji przydatnych podczas użytkowania programu.

Produkt zawiera wiele komponentów umożliwiających wykonywanie różnych zadań:

- ❑ **Zestaw narzędzi systemu operacyjnego Windows** jest najbardziej istotnym składnikiem produktu. Przy użyciu launchera możliwe jest proste wyszukiwanie oraz uruchamianie zadań ochrony danych i systemu.
- ❑ **Nośnik ratunkowy Linux/DOS** jest nośnikiem startowym, który umożliwia uruchamianie narzędzi z poziomu systemu operacyjnego Linux lub PTS DOS oraz uzyskanie dostępu do dysku twardego w celu jego przywrócenia lub wykonania konserwacji.



Nośnik ratunkowy Linux/DOS znajduje się bezpośrednio w pakiecie instalacyjnym. Możliwe jest jego nagranie przy użyciu kreatora nośnika startowego w dowolnym czasie.

PRZEGLĄD FUNKCJI

W rozdziale tym znajduje się przegląd funkcji programu oraz technologii.

GŁÓWNE FUNKCJE

Poniżej wymieniono i opisano niektóre z głównych funkcji programu:

PROSTY W UŻYCIU INTERFEJS

- ❑ **Wygodny launcher** pozwalający na proste wyszukiwanie i uruchamianie żądanych zadań.
- ❑ **Wszechstronne kreatory** uproszczające nawet najbardziej skomplikowane operacje.
- ❑ **System opisów i wskazówek** dla wszystkich funkcji programu.

TWORZENIE KOPII ZAPASOWYCH

- ❑ **Tworzenie kopii zapasowej całego dysku twardego lub poszczególnych partycji** na dysku lokalnym (przypisana jest litera oznaczająca dysk).

PRZYWRACANIE DANYCH

- ❑ **Przywracanie całego dysku lub poszczególnych partycji** z uprzednio utworzonego obrazu.
- ❑ **Paragon Restore with Shrink™** - technologia umożliwiająca przywracanie obrazu w wolne bloki o mniejszym rozmiarze, bazująca jedynie na całkowitym rozmiarze danych w obrazie.

FUNKCJE DODATKOWE

- ❑ **Kreator nośnika startowego** - umożliwia tworzenie nośnika startowego Linux/DOS, który będzie mógł zostać użyty do uruchomienia i przywrócenia komputera w przypadku awarii systemu operacyjnego. Ponadto umożliwia on zapisywanie danych z partycji dysku twardego bezpośrednio na nośniki CD/DVD lub nagrywanie obrazu ISO. Narzędzie obsługuje różne formaty nośników: CD-R/RW, DVD-R/RW, DVD+R/RW, płyty dwuwarstwowe DVD-R, DVD+R, Blu-ray oraz zapewnia obsługę zapisu wielosecyjnego.

OBSŁUGIWANE TECHNOLOGIE

Poza wykorzystaniem dostępnych na rynku technologii firma Paragon utworzyła również własne unikatowe technologie, czyniąc tym samym swoje produkty bardziej atrakcyjnymi dla użytkowników:

- ❑ **Paragon Hot Backup™** - technologia tworzenia kopii zapasowych zablokowanych partycji i dysków twardego w systemach z rodziny Windows NT+ oferująca wysoką wydajność działania oraz posiadająca niskie wymagania sprzętowe.
- ❑ **Paragon Power Shield™** - technologia pozwalająca zapewnić spójność danych w przypadku awarii sprzętu, zasilania lub systemu operacyjnego.
- ❑ **Paragon UFSD™** - technologia pozwalająca na przeglądanie partycji z dowolnym systemem plików, łącznie z ukrytymi lub niepodłączonymi partycjami, modyfikowanie i kopiowanie plików oraz folderów itp.

- ❑ **Paragon Restore with Shrink™** - technologia umożliwiająca przywracanie obrazu w wolne bloki o mniejszym rozmiarze bazująca jedynie na całkowitym rozmiarze danych w obrazie.
- ❑ **Paragon BTE™** - technologia umożliwiająca definiowanie zadań wykonywanych w trybie Windows blue screen, pozwalająca wyeliminować konieczność używania nośnika startowego podczas modyfikacji partycji systemowych.

OBSŁUGIWANE SYSTEMY PLIKÓW

Paragon Drive Backup 9.0 zapewnia obsługę najpopularniejszych systemów plików, które są dostępne na rynku:

- ❑ Pełny dostęp w trybie odczyt/zapis do partycji FAT16/FAT32.
- ❑ Pełny dostęp w trybie odczyt/zapis do partycji NTFS z poziomu systemów operacyjnych Windows 95/98/ME, Linux i PTS DOS. Obsługiwane są także skompresowane pliki NTFS.
- ❑ Pełny dostęp w trybie odczyt/zapis do partycji Ext2FS/Ext3FS z poziomu każdej wersji systemu Windows, DOS 5.0 lub nowszej.

OBSŁUGIWANE NOŚNIKI

- ❑ Obsługa dysków twardych MBR i GPT (przetestowano dyski o wielkości do 1,5 TB)
- ❑ Dyski twarde IDE, SCSI oraz SATA
- ❑ Nośniki CD-R, CD-RW, DVD-R, DVD+R, DVD-RW, DVD+RW, płyty dwuwarstwowe DVD-R, DVD+R oraz płyty Blu-ray
- ❑ FireWire (np: IEEE1394), USB 1.0, dyski twarde USB 2.0, dyski ZIP® oraz Jazz®
- ❑ Urządzenia pamięciowe (MBR oraz GPT itp.)

ROZPOCZĘCIE PRACY

W tym rozdziale znajdują się informacje dotyczące rozpoczęcia pracy z programem.

WYMAGANIA SYSTEMOWE

ZESTAW NARZĘDZI SYSTEMU OPERACYJNEGO WINDOWS

Aby użyć narzędzi systemu Windows, zainstaluj je. Przed wykonaniem tego zadania upewnij się, że dany komputer spełnia wszystkie wymagania systemowe:

- ❑ Obsługiwane są następujące systemy operacyjne: Windows 2000/XP/Vista i XP SP2/Vista 64-bit
- ❑ Internet Explorer 5.0 lub nowszy
- ❑ Procesor Intel Pentium 300 MHz lub kompatybilny
- ❑ 128 MB dostępnej pamięci RAM
- ❑ 100 MB wolnego miejsca na dysku
- ❑ Karta graficzna SVGA oraz monitor
- ❑ Mysz komputerowa

NOŚNIK RATUNKOWY LINUX/DOS

Aby użyć nośnika ratunkowego Linux/DOS (bez względu na typ zainstalowanego systemu operacyjnego), upewnij się, że spełnia on minimalne wymagania systemowe:

- ❑ Komputer IBM AT z procesorem i486 lub szybszym
- ❑ 256 MB dostępnej pamięci RAM
- ❑ Monitor kompatybilny z kartą graficzną SVGA
- ❑ Mysz komputerowa
- ❑ System BIOS obsługujący uruchamianie z płyty CD

INSTALACJA PROGRAMU NA KOMPUTERZE DZIAŁAJĄCYM POD KONTROLĄ SYSTEMU OPERACYJNEGO WINDOWS

Jak już wspomniano wcześniej zainstalowane muszą zostać tylko komponenty produktu dla systemu Windows. Aby zainstalować program Paragon Drive Backup 9.0 na komputerach działających pod kontrolą systemu operacyjnego Windows, wykonaj następujące czynności:

1. **Uruchomienie instalatora aplikacji.** W tym celu uruchom plik instalacyjny DriveBackup.MSI. Aplikacja przeprowadzi Cię przez proces instalacji programu. Instalator oparty jest o InstallShield SDK, dlatego też zawiera standardowy interfejs i zestaw poszczególnych etapów instalacji



Jeżeli na komputerze zainstalowane są wcześniejsze wersje programu, program zaoferuje ich dezinstalację.

2. **Rozpoczęcie procesu instalacji.** W oknie powitalnym wyświetlone zostaną informacje o rozpoczęciu procesu instalacji programu. Aby kontynuować, kliknij Dalej.
3. **Zaakceptowanie umowy licencyjnej.** Po zapoznaniu się z postanowieniami umowy licencyjnej zaakceptuj je wybierając odpowiednią opcję. Instalacja zostanie przerwana, jeżeli użytkownik nie zaakceptuje postanowień umowy licencyjnej. Aby wydrukować umowę licencyjną, kliknij przycisk Drukuj.
4. **Uzupełnianie informacji o kliencie.** W odpowiednim oknie podaj wszystkie niezbędne informacje dotyczące klienta: nazwę użytkownika oraz nazwę organizacji, w której pracuje. Poza tym zdefiniuj, czy program ma być dostępny dla wszystkich użytkowników danego komputera (jeżeli jest ich wielu), czy jedynie dla danego użytkownika.
5. **Wybór foldera instalacyjnego.** W oknie wyboru foldera instalacyjnego wybierz folder, w którym zainstalowany zostanie program. Folderem domyślnym jest:

C:\Program Files\Paragon Software\Paragon Drive Backup 9.0. Aby wybrać inny folder, kliknij przycisk Zmień...

Po wybraniu żądanego foldera kliknij Dalej.



Nie należy instalować programu na dyskach sieciowych. Nie należy używać sesji Terminal Server do instalacji i uruchamiania programu. W obu przypadkach funkcjonalność programu będzie ograniczona.

6. **Potwierdzenie instalacji.** W oknie Gotowy do instalacji programu kliknij przycisk Zainstaluj w celu rozpoczęcia instalacji lub przycisk Wstecz w celu powrotu do poprzednich okien i dokonania modyfikacji parametrów instalacji.
7. **Kopiowanie plików.** W oknie Kopiowanie plików widoczny jest całkowity postęp procesu instalacji. Aby przerwać instalację, kliknij przycisk Anuluj.
8. **Zakończenie instalacji.** W kolejnym oknie wyświetlone zostaną informacje o zakończeniu procesu instalacji. Aby zakończyć działanie kreatora, kliknij przycisk Zakończ.



Do zakończenia procesu tworzenia bieżącej kopii zapasowej zablokowanych partycji/dysków twardych program używa niskopoziomowego sterownika działającego w trybie jądra, dlatego do całkowitego zakończenia procesu instalacji wymagane jest ponowne uruchomienie systemu.

URUCHAMIANIE PROGRAMU NA KOMPUTERACH DZIAŁAJĄCYCH POD KONTROLĄ SYSTEMU OPERACYJNEGO WINDOWS

Aby uruchomić program Paragon Drive Backup 9.0 na komputerach działających pod kontrolą systemu operacyjnego Windows, kliknij menu Start systemu Windows i wybierz **Programy > Paragon Software > Paragon Software Drive Backup™**.

EXPRESS LAUNCHER

Jako pierwszy wyświetlony zostanie moduł Express Launcher. Umożliwia on uruchamianie kreatorów i narzędzi, włączanie systemu pomocy lub przejście do strony internetowej aplikacji.



Wybierz odpowiednią operację oraz kliknij ją (operacja zostanie uruchomiona).

TWORZENIE NOŚNIKA RATUNKOWEGO

Kreator nośnika startowego umożliwia przygotowanie nośnika ratunkowego Linux/DOS na nośniku zewnętrznym (płytcie CD, DVD lub karcie flash) do uruchomienia w środowisku Linux lub PTS DOS narzędzi pozwalających na uzyskanie dostępu do dysku twardego w celu wykonania konserwacji lub przywrócenia. Umożliwia on także zapisywanie danych z partycji dysku twardego bezpośrednio na płytę CD lub nagrywanie obrazów ISO.

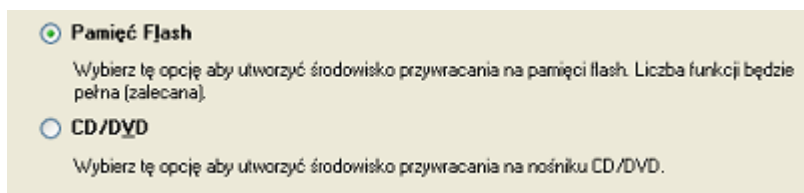
URUCHAMIANIE

Kliknij element **Utwórz nośnik ratunkowy** modułu Express Launcher.

INSTALACJA

Wyświetlone zostaną następujące kroki tworzenia nośnika ratunkowego:

- ❑ **Typ nośnika ratunkowego.** Możliwe jest jego umieszczenie na płycie CD/DVD lub karcie flash.



- ❑ **Zawartość zestawu przywracania.** Możliwe jest wybranie środowiska przywracania Linux/DOS (znajdującego się w pakiecie instalacyjnym) lub własnego obrazu startowego (wówczas wymagana jest ścieżka dostępu do niego). Możliwe jest także dodanie wszelkich danych do obrazu standardowego.

Standardowy
Użyj standardowego nośnika startowego dołączonego do programu.

Obraz CD/DVD zdefiniowany przez użytkownika (plik .iso)
Użyj obrazu CD/DVD z określonej lokalizacji.
Program Files/Paragon Software/Drive Backup 9.0 Express/ISO/bootcd.iso

Kopiowanie z dysku CD/DVD
Wybierz źródłowy napęd CD/DVD.
TSSCorpDVD+Rw TS-H653F

- ❑ **Urządzenie zapisujące.** Wymagany jest nośnik zewnętrzny (płyta CD/DVD, karta flash lub dyskietka).



Zapis na płycie CD/DVD można zastąpić utworzeniem obrazu ISO wybierając Emulator.

- ❑ **Parametry zapisu na płycie CD/DVD (w przypadku wybrania tego typu nośnika).** Parametry zapisu obejmują: prędkość zapisu (prędkość maksymalna lub minimalna) oraz możliwość wysunięcia nagranej płyty po zakończeniu operacji.

Szybkość zapisu:

Wysuń dysk po zakończeniu zapisu

Program obsługuje płyty: CD-R, CD-RW, DVD-R, DVD+R, DVD-RW, DVD+RW, płyty dwuwarstwowe DVD-R, DVD+R oraz Blu-ray.



Jeżeli włożona płyta będzie zapisana, kreator zaproponuje wyczyszczenie jej (jeżeli będzie to możliwe). Po zatwierdzeniu operacji program usunie całą zawartość znajdującą się na płycie oraz rozpocznie proces zapisu.

URUCHAMIANIE Z NOŚNIKA RATUNKOWEGO LINUX/DOS

Nośnik ratunkowy Linux/DOS może zostać użyty do uruchamiania w środowisku Linux lub PTS DOS narzędzi pozwalających na uzyskanie dostępu do dysku twardego w celu wykonania jego konserwacji lub przywrócenia. Nośnik zawiera również tryb PTS DOS Safe Mode, który może okazać się pomocny w wielu nietypowych sytuacjach, takich jak niezgodne ustawienia konfiguracji sprzętowej lub poważne problemy na poziomie sprzętu. W tym przypadku załadowane zostaną jedynie podstawowe pliki i sterowniki (takie jak sterowniki dysku twardego, monitora i klawiatury).

PROCEDURA URUCHAMIANIA

Aby rozpocząć pracę z nośnikiem ratunkowym, wykonaj następujące czynności:

1. Umieść nośnik ratunkowy w napędzie CD/DVD;
2. Uruchom ponownie komputer;
3. Wybierz z menu tryb uruchamiania (Normal, Safe, Low-Graphics Safe).



Domyślnie po upływie 10 sekund zainicjowany zostanie tryb Normal.

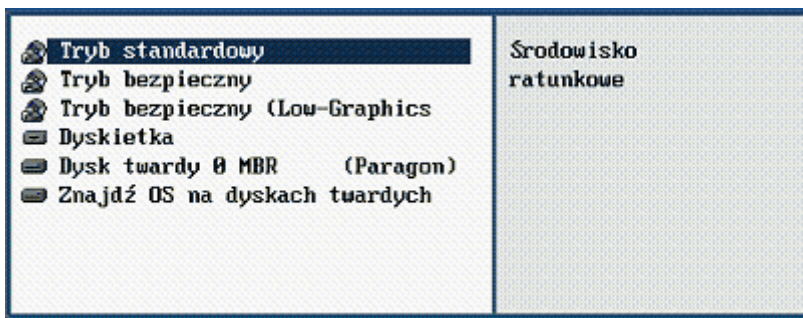
4. Kliknij żądaną operację w celu jej uruchomienia. Po wybraniu elementu wyświetlone zostaną informacje, które pomogą Ci w podjęciu właściwej decyzji;
5. Aby uzyskać informacje dodatkowe, uruchom plik pomocy wciskając kombinację klawiszy **ALT+F1**.



Aby możliwe było automatyczne uruchamianie z nośnika ratunkowego, upewnij się, że BIOS komputera posiada odpowiednie ustawienia.

MENU STARTOWE

Po umieszczeniu nośnika ratunkowego w napędzie CD/DVD i ponownym uruchomieniu komputera na ekranie wyświetlone zostanie menu startowe.



Menu startowe zawiera następujące polecenia:

- ❑ **Normal Mode.** Uruchamianie standardowego trybu Linux. W tym trybie wykorzystywany jest pełny zestaw sterowników (jest to tryb zalecany).
- ❑ **Safe Mode.** Uruchamianie trybu PTS DOS. Ten tryb może być używany jako alternatywa trybu Linux Normal Mode w przypadku nieprawidłowego funkcjonowania.
- ❑ **Low-Graphics Safe Mode.** Uruchamianie trybu PTS DOS Safe Mode. W tym przypadku ładowany jest jedynie minimalny zestaw sterowników, takich jak sterowniki dysku twardego, monitora i klawiatury. Taki rodzaj trybu pracuje z wykorzystaniem prostej grafiki i menu.
- ❑ **Floppy Disk.** Ponowne uruchomienie komputera z dyskietki.
- ❑ **Hard Disk 0.** Uruchamianie komputera z podstawowego dysku twardego.
- ❑ **Find OS(s) on your hard disks.** Skanowanie dysków twardych komputera w celu znalezienia systemów operacyjnych.

Do nawigacji pomiędzy elementami użyj klawiszy strzałek znajdujących się na klawiaturze.



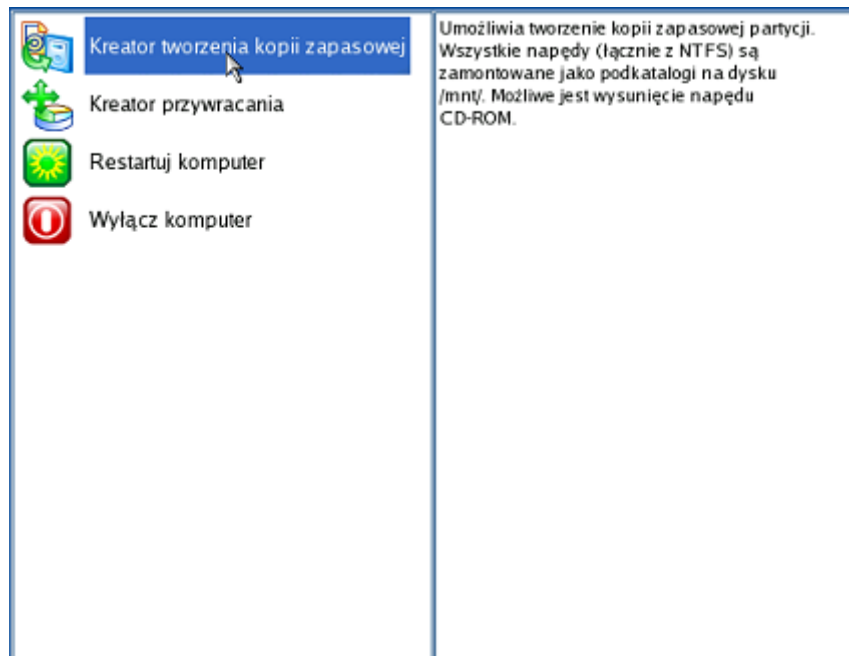
Aby możliwe było automatyczne uruchamianie z nośnika ratunkowego, upewnij się, że BIOS komputera posiada odpowiednie ustawienia.

Podczas pracy z nośnikiem startowym mogą wystąpić pewne utrudnienia spowodowane problemami związanymi z grafiką. Jest to wynikiem zmiany

trybów wideo, co nie ma wpływu na funkcjonalność programu. W takim przypadku proces może potrwać dłużej.

TRYB NORMAL

Po wybraniu trybu Normal wyświetlone zostanie menu uruchomieniowe środowiska Linux zawierające następujące polecenia:



- ❑ **Kreator tworzenia kopii zapasowej** (umożliwia tworzenie kopii zapasowej poszczególnych partycji lub całego dysku twardego oraz przechowywanie utworzonego obrazu kopii zapasowej);
- ❑ **Kreator przywracania** (umożliwia przywracanie zawartości dysków twardego i partycji);
- ❑ **Uruchom ponownie komputer;**
- ❑ **Wyłącz komputer.**




Do nawigacji pomiędzy elementami menu użyj klawiszy strzałek znajdujących się na klawiaturze.

TRYB SAFE

Po wybraniu trybu Safe wyświetlone zostanie menu uruchomieniowe środowiska PTS DOS. Posiada ono funkcjonalność identyczną jak tryb Normal.

TRYB LOW GRAPHICS SAFE

Po wybraniu trybu Low Graphics Safe wyświetlone zostanie menu uruchomieniowe środowiska PTS DOS. Posiada ono funkcjonalność identyczną jak tryb Safe Mode, lecz jest uproszczone graficznie.

<ul style="list-style-type: none"> Backup Wizard Simple Restore Wizard Reboot the computer	<p>You can create, delete and format hard disk partitions using this program, which will start now.</p> <p>Upon the start, please select the drive and one of its partitions or its free space. Then activate the 'Partition' pull-down menu and select one of the partitioning operations.</p>
---	---

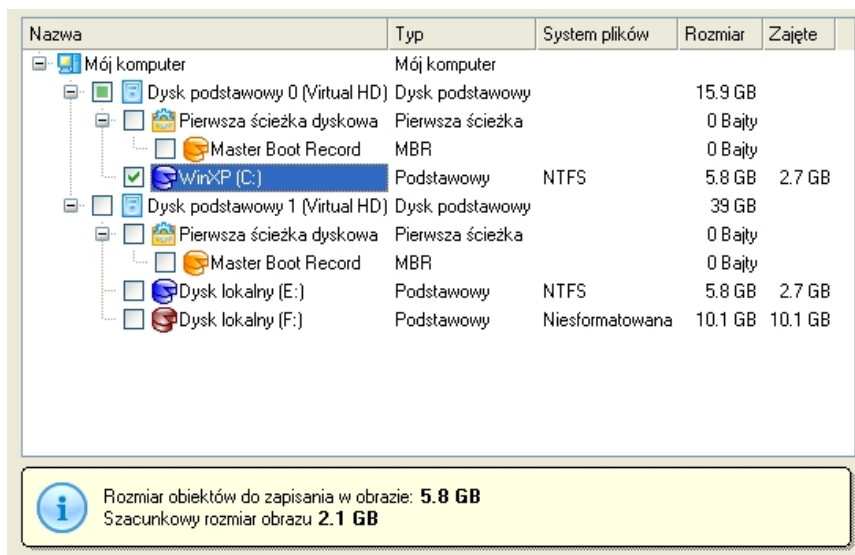
TYPOWE SCENARIUSZE

W tym rozdziale znajduje się kilka najczęściej używanych przez program scenariuszy. Znajdują się tu także przydatne zalecenia oraz opisy operacji.

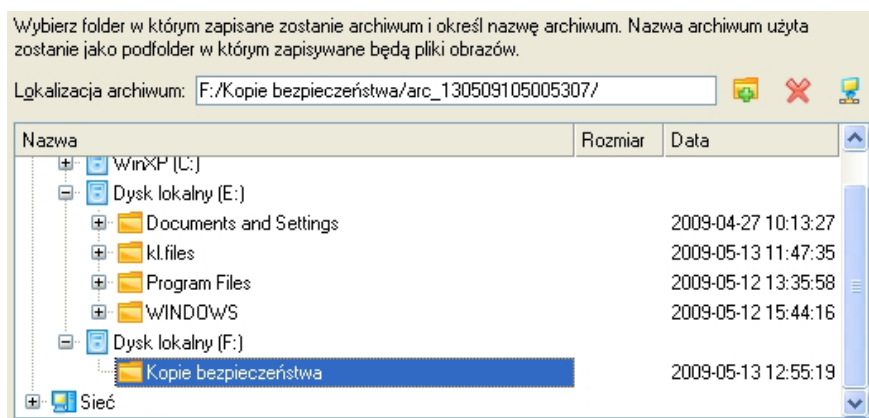
TWORZENIE KOPII ZAPASOWEJ DYSKU TWARDEGO LUB PARTYCJI ORAZ ZAPISYWANIE UTWORZONEGO OBRAZU NA DYSKU LOKALNYM

Aby utworzyć kopię zapasową całego dysku twardego lub poszczególnych partycji, a następnie umieścić utworzony obraz na lokalnie zamontowanej partycji (z przypisaną literą oznaczającą dysk), wykonaj następujące czynności:

1. Kliknij element **Wykonaj kopię zapasową dysku lub partycji** modułu Express Launcher.
2. Na stronie powitalnej kreatora, kliknij Dalej.
3. Na stronie wyboru danych do zapisu w obrazie zaznacz odpowiednią opcję znajdującą się obok nazwy dysku twardego lub nazwy partycji, w zależności od wybranego zadania.



4. Na stronie wyboru lokalizacji kopii zapasowej zdefiniuj odpowiednie miejsce, w którym umieszczony zostanie obraz kopii zapasowej.



5. Jeżeli jest to konieczne, dokonaj edycji nazwy archiwum.

Szczegóły archiwum

Nazwa archiwum:

Szacunkowy rozmiar obrazu: **1.1 GB**

Miejsce dostępne w lokalizacji docelowej: **10 GB**



Zwróć uwagę na wartości parametrów Szacunkowy rozmiar archiwum oraz Miejsce dostępne w lokalizacji docelowej - jeżeli rozmiar archiwum przekracza dostępne miejsce, konieczne jest wybranie innego dysku sieciowego.

6. Aby uruchomić proces tworzenia kopii zapasowej, kliknij Dalej.

Postęp całkowity

Statystyka tworzenia obrazu

Upłynęło: **00:03:49** Zapisano do tej pory: **1.1 GB**

Pozostało: **00:01:29** Szacunkowy rozmiar całkowity: **1.1 GB**

Szczegóły operacji:

- Przybliżony rozmiar archiwum wynosi 2237 MB
- Kopiuje partycję podstawową 0 (dysk 0) do pliku: F:/Kopie bezpieczeństwa/arc_130509105005307/arc_130509105005307
- Uruchomiono technologię Hot Processing.
- Pobieranie bitmapy klastrów...
- Zawartość pliku /pagefile.sys została wykluczona z bitmapy.
- Zapisywanie danych...

Wyłącz komputer po zakończeniu

[Minimalizuj do zasobnika systemowego](#)

Mniej opcji Zatrzymaj tworzenie obrazu



Wykonanie tej operacji możliwe jest także w środowisku Linux/DOS.

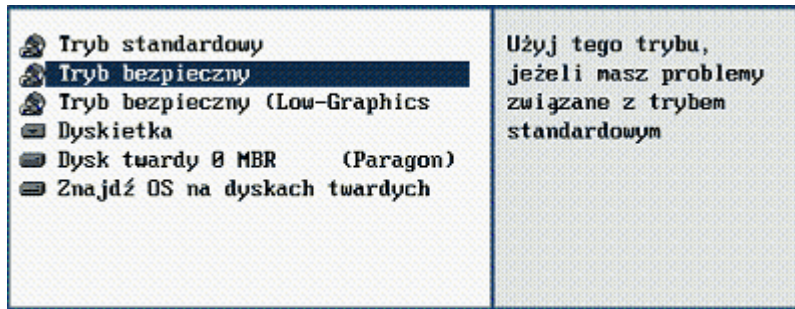
PRZYWRACANIE PARTYCJI SYSTEMOWEJ Z DYSKU LOKALNEGO

Załóżmy, że uruchomienie komputera nie powiodło się, czego powodem może być, na przykład, atak wirusa lub uszkodzenie niektórych plików systemowych. Pamiętaj jednak, że na partycji lokalnej znajduje się kopia zapasowa partycji systemowej, która umożliwi Ci przywrócenie systemu.

Aby przywrócić partycję systemową z obrazu kopii zapasowej znajdującego się na dysku lokalnym w przypadku awarii systemu operacyjnego, wykonaj następujące czynności:

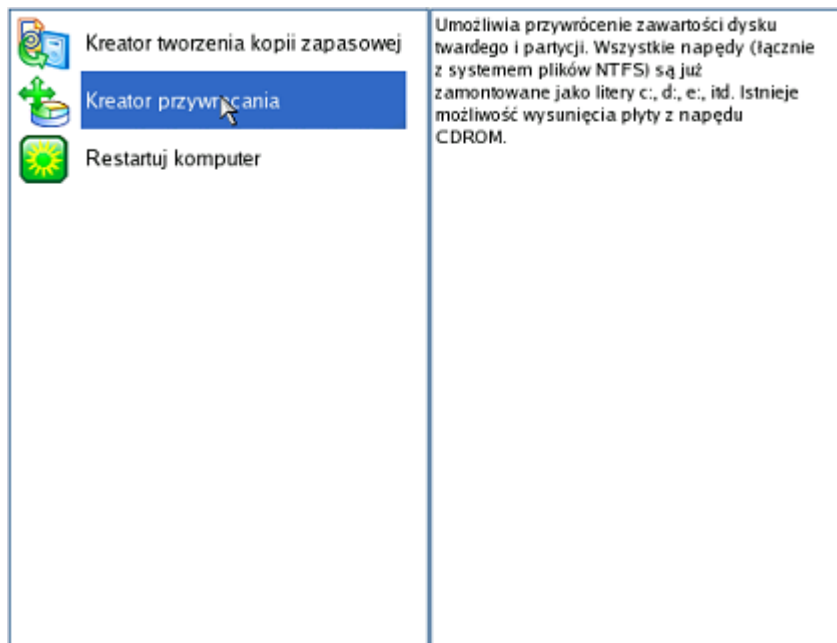
1. Umieść nośnik startowy Paragon Linux/DOS w napędzie CD/DVD (BIOS musi pozwalać na uruchamianie z nośnika CD/DVD).
2. Uruchom ponownie komputer.
3. Z menu rozruchowego wybierz tryb **Normal Mode** w celu użycia środowiska przywracania Linux (preferowane) lub **Safe Mode** w celu użycia środowiska przywracania PTS DOS (w przypadku problemów z wersją linuxową). Ponadto dostępna jest opcja uruchomienia trybu **Low-Graphics Safe Mode** (PTS DOS safe mode) w przypadku poważnych problemów związanych z niekompatybilnością sprzętu. Wówczas dołączony zostanie jedynie minimalny

zestaw sterowników, takich jak sterowniki dysku twardego, monitora oraz klawiatury. Ten tryb posiada uproszczoną grafikę oraz menu.



Domyślnie po upłygnięciu 10 sekund zainicjowany zostanie tryb Normal.

4. Z menu uruchomieniowego Linux wybierz kreator przesyłania plików. Ten sam kreator dostępny jest po wybraniu trybu PTS DOS.



5. Na stronie powitalnej kreatora kliknij przycisk Dalej.
6. Na stronie Co przywrócić możliwe jest przejście listy dostępnych obrazów (jeżeli jest ich wiele). Jest bardzo prawdopodobne, że żądane archiwum również będzie na tej liście. Jeżeli nie, w celu jego odnalezienia kliknij standardowy przycisk przeglądania [...]. Po odnalezieniu obrazu, aby kontynuować, kliknij go dwukrotnie.

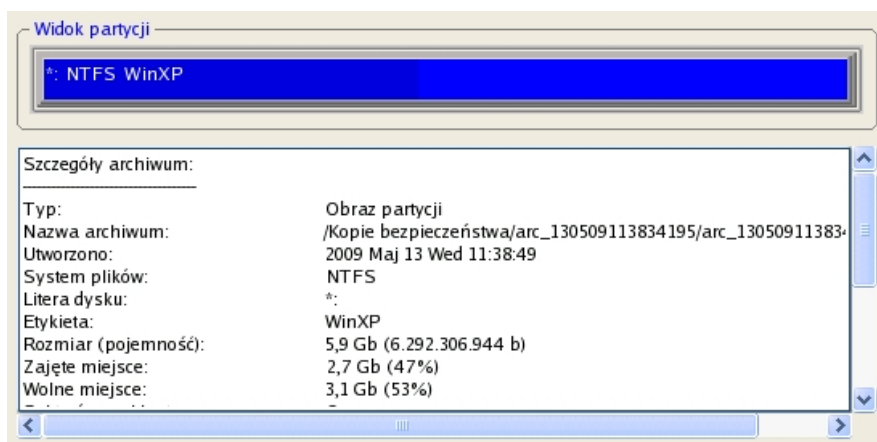
Co przywrócić

Proszę wybrać plik z obrazem partycji lub dysku twardego.

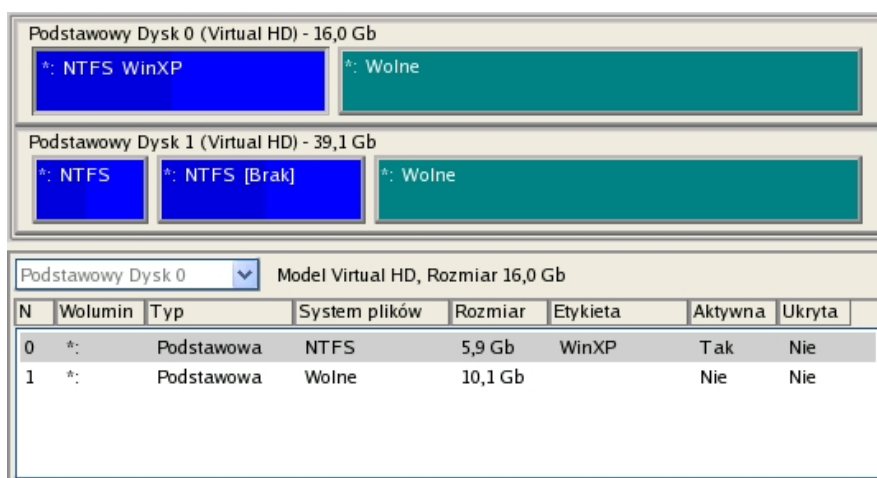
Proszę wybrać obraz

 ...

7. Na stronie Właściwości obrazu upewnij się, że wybrano prawidłowy obraz - przejrzyj informacje dotyczące archiwum.

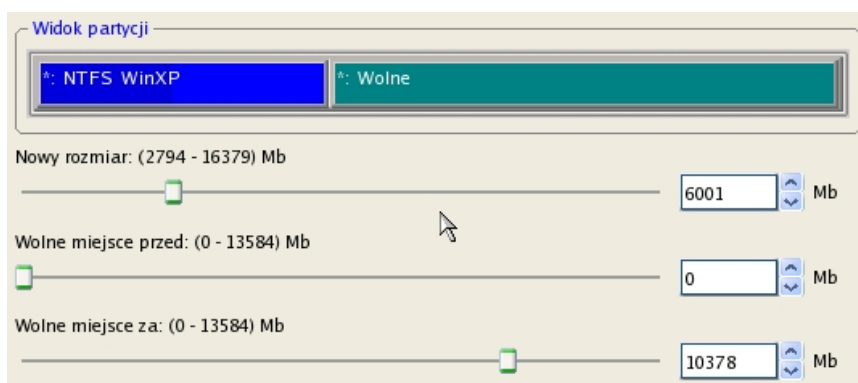


8. Na kolejnej stronie zdefiniuj dysk twardy, a następnie jedną partycję, na którą przywrócony zostanie obraz (jeżeli jest ich wiele na komputerze). Domyślnie program oferuje przywrócenie archiwum do obszaru, do którego jest przypisany.

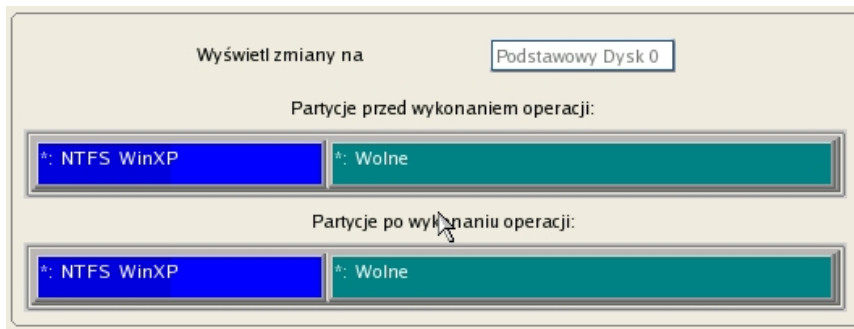


Cała zawartość partycji wybranej do przywrócenia zostanie usunięta podczas operacji.

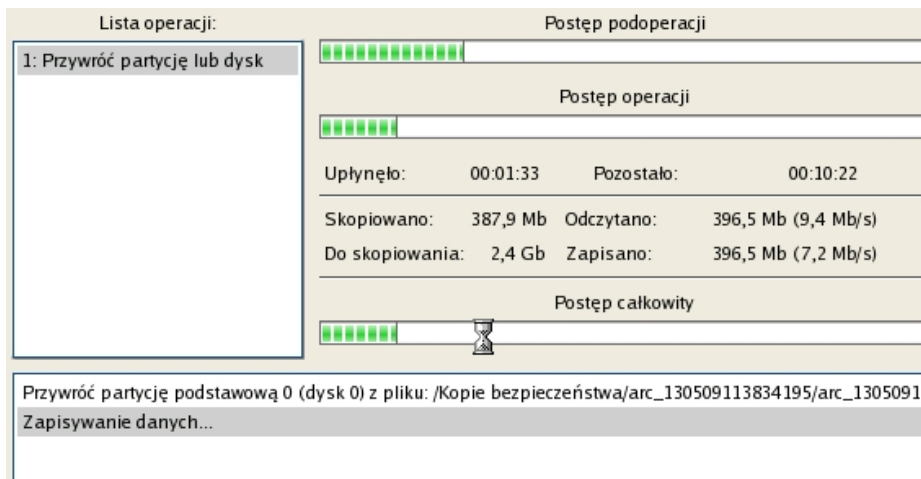
9. Na stronie Początek i rozmiar partycji możliwe jest zmodyfikowanie rozmiaru partycji i jej lokalizacji, oczywiście jeżeli jest to konieczne.



10. Na stronie Podsumowanie przywracania możliwe jest przejrzanie struktury dysku twardego przed i po operacji. Aby zainicjować proces przywracania, kliknij przycisk Dalej.



11. W oknie postępu w czasie rzeczywistym wyświetlany jest raport szczegółowy zawierający informacje na temat wszystkich akcji wykonywanych przez program.



12. Po zakończeniu operacji zamknij kreator, wyjmij nośnik z napędu i uruchom komputer ponownie.